

# ¿Por qué género y clima?

El cambio climático afecta desproporcionadamente a niñas y mujeres. Unas sufren más que otras.

Las realidades diferentes de las mujeres precisan ser reconocidas y consideradas.



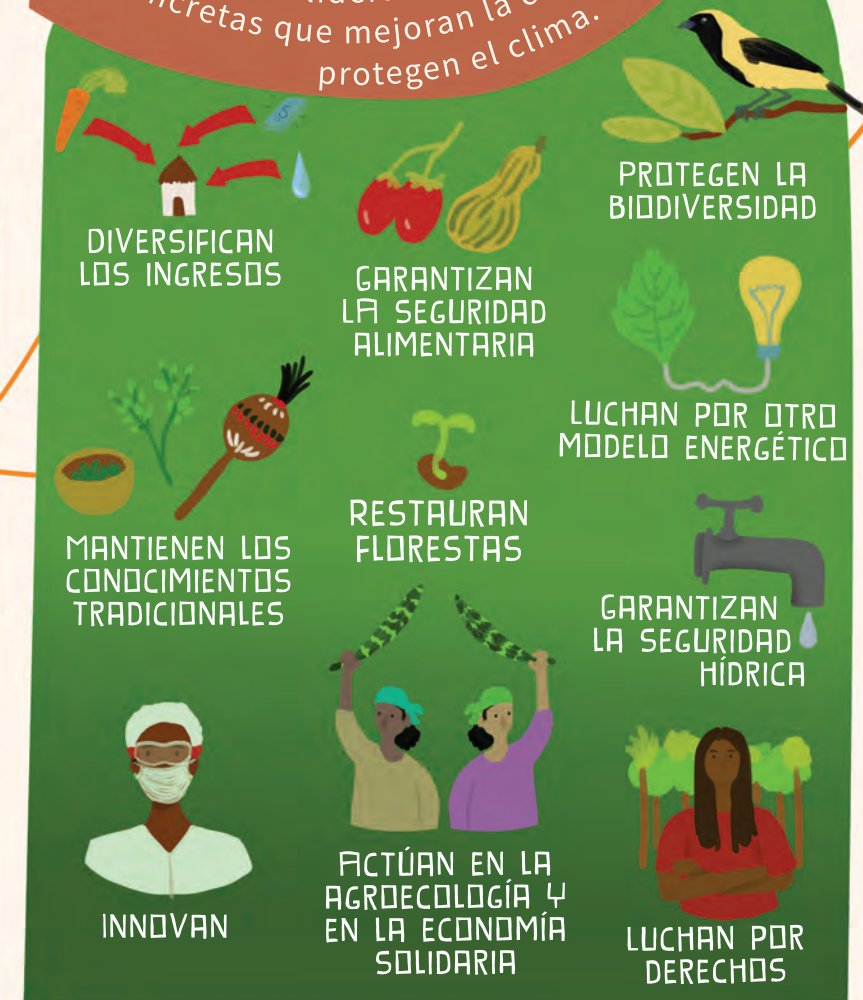
Las mujeres están poco representadas en los espacios donde se toman las decisiones que más afectan al clima y a sus vidas.

Espacios de poder precisan ser ocupados por mujeres en condición de igualdad; las políticas públicas deben tener en cuenta sus necesidades y garantizar sus derechos.



Las mujeres ya contribuyen para frenar el agravamiento de la crisis climática, a pesar de ser poco reconocidas por eso.

Incluso en situaciones de crisis y escasez, las mujeres lideran y promueven acciones concretas que mejoran la calidad de vida y protegen el clima.





## MUJERES POBRES

70% de 1.300 millones de personas en situación de pobreza en el mundo son mujeres. En Brasil, en 2018, de los 38 millones de personas en situación de pobreza, 27 millones eran mujeres negras. (1) (2)



## MUJERES NEGRAS

En Brasil, las mujeres negras son las que sufren más el desempleo (16% contra 12% del promedio brasileño en 2018), se ocupan mayormente en trabajos informales (52%) y reciben un salario 55,6% inferior al de los hombres blancos. (1)



## MUJERES JEFAS DE FAMILIA

54% de las personas de hogares comandados por persona sin cónyuge y con hijo(s) de hasta 14 años están por debajo de la línea de pobreza. De esas familias, 63% son comandadas por mujeres negras o pardas. (1) (3)



## MUJERES EN LAS PERIFERIAS

Mujeres pobres, de periferias urbanas, son la mayoría entre las víctimas de inundaciones, desastres naturales y eventos extremos. Cuando son forzadas a dejar sus casas, son vulnerables a violencias de género. (1) (4)



## AGRICULTORAS FAMILIARES

Las agricultoras familiares no poseen el mismo tipo de acceso a recursos (mano de obra, servicios financieros, tecnología) que los hombres. Las mujeres sin tierra, indígenas y quilombolas encuentran más dificultades en obtener tierras. (1)



## MUJERES INDÍGENAS

El desaparecimiento de animales y de frutas nativas, la pérdida de pequeños terrenos agrícolas, la eclosión de enfermedades poco comunes, la alta incidencia de incendios, son alteraciones respecto de las cuales las mujeres indígenas afirman que ya impactan sus comunidades. (5)



## MUJERES QUILOMBOLAS

Mujeres quilombolas poseen estrecha relación con su territorio. La disminución de lluvias y probables sequías les impidieron plantar, lo cual aumenta las posibilidades de que sean expulsadas de sus tierras debido a la devastación de la naturaleza. (6)



## MUJERES TRANS

Mujeres quilombolas poseen estrecha relación con su territorio. La disminución de lluvias y probables sequías les impidieron plantar, lo cual aumenta las posibilidades de que sean expulsadas de sus tierras debido a la devastación de la naturaleza. (7) (8)



## EN LA POLÍTICA

En todo el mundo, las mujeres representan apenas el 25% de los parlamentarios elegidos. En Brasil, por ejemplo, las mujeres ocupan 14,62% de la Cámara de Diputados Federales. (9) (10) (11)



## FOROS INTERNACIONALES DE DECISIÓN SOBRE CAMBIOS CLIMÁTICOS

En 2018, en la UNFCCC, donde las negociaciones determinan la política climática global, las mujeres fueron el 40% de los delegados nacionales y 30% de los jefes de delegación. Además, la composición es mayormente blanca en la comunidad climática. (12) (13) (14)



## EN LA CIENCIA

Solo 28% de los investigadores de todo el mundo son mujeres. En Brasil, tan solo 0,04% de los docentes de posgrado en el país son mujeres negras, y el total de negras y pardas que poseen doctorado no llega a 3%. (15) (16)



## EN EL DERECHO A LA TIERRA

La Constitución Federal reconoce el derecho de las mujeres rurales a la tierra, pero aún existen criterios de acceso favoreciendo a los hombres. Los movimientos de las mujeres del campo, no obstante, fueron responsables por avances en el área. (17)



## EN GRANDES OBRAS

En construcciones de diques, las empresas consideran "alcanzado" tan solo al propietario de la tierra, generalmente hombre. Además, las mujeres pierden su red de apoyo comunitaria, y existe incentivo para la prostitución y trata de mujeres alrededor de grandes obras. (18)



## EN LA MINERÍA

La prostitución acompaña al flujo migratorio de la minería, pues hay presencia de hombres de todos los niveles con la sensación de estar en una tierra sin ley. Muchas jóvenes se relacionan con los trabajadores y quedan embarazadas, siendo abandonadas al finalizar las obras. (19)



## EN EL DERECHO A LA VIVIENDA

En todo el mundo, los hombres son por lo general los dueños de la vivienda/tierra. Para mujeres víctimas de violencia doméstica, eso dificulta el divorcio, por no ver una alternativa de vivienda para sí y para sus hijos. (2)



## EN LA PLANIFICACIÓN URBANA Y MOVILIDAD

Las políticas de movilidad no tienen en cuenta el sistema de desplazamiento diferenciado de mujeres, a causa de los trabajos domésticos y de cuidado (remunerados o no). Los ingresos también entran en la ecuación: cuanto más pobres, hacen mayor uso de transportes colectivos y andan a pie. (1)



## EN LA POLÍTICA AMBIENTAL

El relajamiento de políticas públicas ambientales en explotación ambiental desenfundada y sensación de impunidad conduce a la violencia de género - agresión sexual, violencia doméstica y prostitución forzada. (20)



## PROTEGEN LA BIODIVERSIDAD

Las mujeres latinoamericanas, especialmente, ejercen un importante papel en la conservación de la agrobiodiversidad: optan por pequeñas huertas con variedad de plantas y menor impacto al medio ambiente. (19) (21)



## DIVERSIFICAN LOS INGRESOS

En tiempos de crisis, son las mujeres las que diversifican la fuente de ingresos y tratan de garantizar acceso a agua y al recurso alimentario para sus familias y comunidades. (22)



## GARANTIZAN LA SEGURIDAD ALIMENTARIA

La agricultura campesina e indígena produce hasta 80% de los alimentos en países no industrializados, y las mujeres son responsables por alrededor del 60% y 80% de esa producción. (23) (24)



## MANTIENEN LOS CONOCIMIENTOS TRADICIONALES

Mujeres de comunidades tradicionales e indígenas poseen conocimiento de especies de la fauna y flora, son recolectoras, guardianas de semillas y dan uso alternativo a productos forestales, generando trabajo e ingresos. (25)



## INNOVAN

Cuando las mujeres participan de la toma de decisiones, sus conocimientos derivados de la necesidad de administrar diversas demandas son esenciales en la adopción de soluciones eficaces para la crisis climática. (4) (26)



## GARANTIZAN LA SEGURIDAD HÍDRICA

Las mujeres desempeñan un papel esencial en la administración del agua para la salud (agua potable y saneamiento) alimentación y equilibrio de los ecosistemas. (1) (27) (28)



## LUCHAN POR DERECHOS

La organización de mujeres indígenas, quilombolas, del campo y de comunidades tradicionales impulsó avances en términos democráticos, de derechos y políticas públicas. (30) (31)



## RESTAURAN FLORESTAS

Mujeres actúan y lideran acciones estratégicas de restauración ecológica a través de proyectos y propiedades rurales, contribuyendo para la mitigación climática. (32) (33)



## ACTÚAN EN LA AGROECOLOGÍA Y EN LA ECONOMÍA SOLIDARIA

Iniciativas de economía solidaria poseen predominancia de presencia femenina. Son mujeres de trayectorias marcadas por exclusiones, que buscan construir nuevas relaciones, cohesión social y pertenencia. (34) (35)



## LUCHAN POR OTRO MODELO ENERGÉTICO

Mujeres actúan activamente en iniciativas que luchan para la construcción de un nuevo modelo energético, que tenga en consideración las necesidades de la población y el respeto a la naturaleza. (36)

### Nota:

Este infográfico es el resultado de la construcción colectiva del Grupo de Trabajo en Género y Clima del Observatorio del Clima. Aunque el infográfico no agote o responde todas las preguntas y particularidades, el trabajo fue elaborado en decenas de reuniones y luego de oír a diversas mujeres de las organizaciones del Observatorio del Clima, y de otros grupos sociales. Nos propusimos reflexionar en torno a la pregunta "¿por qué género y clima?" y organizar de forma simple y objetiva las respuestas encontradas. No se trata de un trabajo acabado y sí de un punto de partida. Son bienvenidas las contribuciones al infográfico y pueden ser enviadas al e-mail: generoeclima@oc.eco.br

Referencias: [https://bit.ly/ref\\_info](https://bit.ly/ref_info)



OBSERVATÓRIO DO CLIMA

